



bioMérieux – Résultats annuels au 31 décembre 2019

- ▾ **Chiffre d'affaires 2019 de 2 675 millions d'euros, en hausse de 10,5 % à données publiées, soit une croissance organique de 7,2 %**
- ▾ **Solide dynamique commerciale au 4^e trimestre, avec une croissance organique de 8,3 %, portée par les ventes de réactifs de biologie moléculaire, d'instruments en microbiologie et par la dynamique de la région Asie-Pacifique**
- ▾ **Progression de près de 7 % du résultat opérationnel courant contributif qui atteint 389 millions d'euros, en ligne avec les objectifs annuels**
- ▾ **Évolution de l'organisation pour consolider le positionnement unique de bioMérieux dans le marché du diagnostic *in vitro***
- ▾ **Objectifs 2020 :**
 - Croissance organique des ventes comprise **entre 5 et 7 %** à taux de change et périmètre constants
 - Résultat opérationnel courant contributif compris **entre 395 et 415 millions d'euros** à taux de change courants

Alexandre Mérieux, Président Directeur Général, déclare : « En 2019, bioMérieux a délivré des résultats en ligne avec les objectifs fixés initialement, renforçant ainsi ses positions sur le marché du diagnostic *in vitro*. Afin de toujours mieux répondre aux enjeux de santé et à l'évolution des besoins de nos clients, j'ai souhaité faire évoluer notre organisation autour d'un équipe resserrée. Dans l'incertitude du contexte économique et sanitaire actuel, et compte tenu des éléments connus à ce jour, bioMérieux prévoit de maintenir une dynamique de croissance supérieure à celle son marché pour 2020. »

Marcy l'Étoile, le 26 février 2020 – Le Conseil d'administration de bioMérieux, acteur mondial du diagnostic *in vitro*, s'est réuni le 25 février sous la présidence de M. Alexandre Mérieux. Il a arrêté les comptes consolidés audités du Groupe au 31 décembre 2019.

Comptes consolidés En millions d'euros	2019	2018 ⁽¹⁾	Variation À données publiées
Chiffre d'affaires	2 675	2 421	+10,5 %
Résultat opérationnel courant contributif ⁽²⁾	389	364	+6,9 %
<i>en % des ventes</i>	14,5 %	15,0 %	
Résultat opérationnel ⁽³⁾	371	346	+7,2 %
Résultat net, part du Groupe	273	257	+6,2 %
Résultat net par action (<i>en</i> €)	2,30 €	2,17 €	

(1) À compter du 1^{er} janvier 2019, le Groupe applique la norme IFRS 16 sur la comptabilisation des contrats de location et a retraité les comptes 2018 afin d'assurer la comparabilité des résultats (cf. annexe 1).

(2) Le résultat opérationnel courant contributif correspond au résultat opérationnel courant hors éléments non récurrents relatifs à l'acquisition et l'intégration de BioFire, et écritures comptables liées à l'affectation de son coût d'acquisition.

(3) Le résultat opérationnel est la somme du résultat opérationnel courant contributif, de l'amortissement du prix d'acquisition de la société BioFire ainsi que des « éléments significatifs, inhabituels et non récurrents », classés en « autres produits et charges opérationnels non courants ».

ACTIVITÉ

Note : sauf mention contraire, les croissances de chiffre d'affaires sont exprimées à devises et périmètre constants.

Au 31 décembre 2019, le chiffre d'affaires de bioMérieux a atteint 2 675 millions d'euros contre 2 421 millions d'euros en 2018, soit une croissance organique de 7,2 % en ligne avec les objectifs que la Société s'était fixés. La croissance publiée en euros s'est élevée à 10,5 %, favorisée par des effets de change positifs pour environ 53 millions d'euros, liés essentiellement au renforcement du dollar américain par rapport à l'exercice précédent. Les acquisitions d'Invisible Sentinel et d'Hybiome ont contribué à la croissance à hauteur d'environ 110 points de base.

Évolution du chiffre d'affaires

En millions d'euros

CHIFFRE D'AFFAIRES – 31 DÉCEMBRE 2018	2 421	
Effets de change	+53	+2,2 %
Variation de périmètre ⁽¹⁾	+27	+1,1 %
Croissance organique, à taux de change et périmètre constants	+174	+7,2 %
CHIFFRE D'AFFAIRES – 31 DÉCEMBRE 2019	2 675	+10,5 %

Note : les définitions des effets de change et des variations de périmètre sont disponibles en fin de communiqué

(1) Acquisitions de Astute Medical (4 avril 2018), Hybiome (9 novembre 2018), et Invisible Sentinel (7 février 2019)

ÉVOLUTION DE L'ACTIVITÉ PAR APPLICATION

Chiffre d'affaires par application En millions d'euros	T4 2019	T4 2018	Variation À données publiées	Variation À devises et périmètre constants	12 mois 2019	12 mois 2018	Variation À données publiées	Variation À devises et périmètre constants
Applications cliniques	611,8	553,7	+11,6 %	+8,8 %	2 208,3	1 987,8	+11,1 %	+7,7 %
Microbiologie	286,0	262,6	+8,9 %	+8,4 %	1 026,3	964,9	+6,4 %	+5,3 %
Immunoessais	128,5	116,7	+10,2 %	+1,8 %	474,5	441,8	+7,4 %	+0,4 %
Biologie Moléculaire	193,9	165,4	+17,2 %	+14,5 %	671,5	549,0	+22,3 %	+17,9 %
Autres gammes ⁽¹⁾	10,5	9,0	+16,7 %	+15,7 %	35,9	32,1	+12,0 %	+8,3 %
Applications Industrielles⁽²⁾	127,8	118,8	+7,6 %	+5,5 %	466,7	433,5	+7,7 %	+4,8 %
TOTAL GROUPE	746,8	672,4	+11,1%	+8,3%	2 674,8	2 421,3	+10,5 %	+7,2 %

(1) incluant Applied Maths, BioFire Defense et les collaborations de R&D relatives aux applications cliniques

(2) incluant les collaborations de R&D relatives aux applications industrielles

- ▼ Dans le **domaine clinique**, qui a représenté environ 83 % des ventes totales cumulées du Groupe, le chiffre d'affaires du 4^e trimestre 2019 s'est établi à 612 millions d'euros, en hausse de près de 9 % d'une année sur l'autre. Au terme de l'année, les ventes ont atteint 2 208 millions d'euros, en progression de près de 8 %.
 - En **microbiologie**, la croissance du dernier trimestre a été portée par la bonne performance de la gamme d'identification et d'antibiogramme automatisés VITEK[®], des systèmes d'hémoculture BACT/ALERT[®] BACT/ALERT[®] VIRTUO[®], et de l'offre d'automatisation des laboratoires de microbiologie, en particulier grâce à un effet de rattrapage sur les ventes d'équipements.
 - La croissance publiée du chiffre d'affaires des **immunoessais** a atteint plus de 10 % au 4^e trimestre bénéficiant de la consolidation des ventes d'Hybiome en Chine. L'amélioration de la tendance sur la gamme VIDAS[®] s'est confirmée au cours des 3 derniers mois, en enregistrant une évolution positive liée à une croissance satisfaisante au Moyen-Orient et en Afrique et au ralentissement des baisses de prix aux États-Unis. Ces éléments ont plus que compensé la baisse des volumes observée en Europe.

- En **biologie moléculaire**, les ventes de réactifs BIOFIRE® FILMARRAY® ont enregistré une croissance de plus de 20 % au cours du 4^e trimestre, portée par l'ensemble des panels. Néanmoins, la croissance a été affectée par une baisse des ventes d'instruments au profit des placements, alors que le nombre d'installations est resté solide avec près de 600 nouveaux instruments, portant ainsi la base installée de FILMARRAY® à environ 10 400 unités. Le déploiement international a été particulièrement robuste au cours de l'année écoulée et les ventes hors États-Unis ont représenté environ 19 % des ventes totales de la gamme. Au terme de l'année, les ventes annuelles de la gamme BIOFIRE® FILMARRAY® ont dépassé 600 millions d'euros.
- Le chiffre d'affaires des **applications industrielles**, qui représente 17 % des ventes du Groupe, s'est établi à 128 millions d'euros sur les 3 derniers mois de l'exercice 2019, en hausse de 5,5 % d'une année sur l'autre, porté par la bonne performance des ventes d'équipements et de services pour la gamme de microbiologie et par la gamme de biologie moléculaire GENE-UP® auprès des clients du secteur agro-alimentaire. Au terme de l'année, le chiffre d'affaires a atteint 467 millions d'euros, en progression de près de 5 % par rapport à l'année précédente.

ÉVOLUTION DE L'ACTIVITÉ PAR ZONE GÉOGRAPHIQUE

Chiffre d'affaires par Région En millions d'euros	T4 2019	T4 2018	Variation À données publiées	Variation À devises et périmètre constants	12 mois 2019	12 mois 2018	Variation À données publiées	Variation À devises et périmètre constants
Amériques	333,8	300,2	+11,2 %	+8,8 %	1 199,9	1 070,2	+12,1 %	+7,7 %
Amérique du Nord	290,5	260,1	+11,7 %	+7,9 %	1 043,3	929,6	+12,2 %	+6,2 %
Amérique latine	43,2	40,1	+7,8 %	+14,9 %	156,5	140,6	+11,3 %	+17,7 %
Europe (1)	272,0	253,3	+7,3 %	+7,0 %	961,3	921,6	+4,3 %	+4,4 %
Asie-Pacifique	141,0	119,0	+18,5 %	+9,8 %	513,7	429,5	+19,6 %	+12,1 %
TOTAL GROUPE	746,8	672,4	+11,1%	+8,3 %	2 674,8	2 421,3	+10,5 %	+7,2 %

(1) y compris le Moyen-Orient et l'Afrique

- Le chiffre d'affaires de la région **Amériques** (45 % du CA total du Groupe) a atteint au 4^e trimestre 334 millions d'euros, soit une progression de 8,8 % par rapport à la même période de l'année précédente. Au terme de l'année, les ventes ont atteint 1 200 millions d'euros, en hausse de 7,7 % d'une année sur l'autre.
 - En **Amérique du Nord** (39 % du CA total du Groupe), la croissance du trimestre a été essentiellement portée par la dynamique de la gamme de biologie moléculaire BIOFIRE® FILMARRAY®. Dans le domaine des immunoessais, la pression sur les prix des tests de dosage de la procalcitonine a continué de peser défavorablement, mais dans une moindre mesure, sur la croissance de la zone.
 - En **Amérique latine**, la croissance des ventes au cours du trimestre a été vigoureuse, marquée par une solide progression des ventes de réactifs des gammes VIDAS® et BIOFIRE® FILMARRAY® ainsi que la bonne performance des ventes d'instruments de toutes les gammes.
- En **Europe – Moyen-Orient – Afrique** (36 % du CA total du Groupe), le chiffre d'affaires a atteint 272 millions d'euros au 4^e trimestre, en hausse de 7 % d'une année sur l'autre. Sur l'ensemble de l'année écoulée, les ventes se sont élevées à 961 millions d'euros, en hausse de 4,4 % par rapport à l'année précédente.
 - En **Europe** (30 % du CA total du Groupe), la bonne dynamique des gammes de microbiologie clinique et industrielle a soutenu la croissance du 4^e trimestre, notamment en Allemagne, en Italie, en Espagne et au Royaume-Uni.
 - Dans la zone **Russie – Moyen-Orient – Afrique**, la croissance des ventes a été particulièrement vigoureuse en Russie, en Turquie et au Moyen-Orient, dans la continuité de l'effet de rattrapage déjà observé au 3^e trimestre.

- En **Asie-Pacifique** (19 % du CA total du Groupe), les ventes ont atteint 141 millions d'euros au dernier trimestre 2019, en augmentation d'environ 10 % par rapport à la même période de l'année précédente grâce aux bonnes performances de la Chine, de l'Inde et des pays d'Asie du Sud Est. Cette dynamique favorable a été portée par la croissance des gammes de microbiologie, à la fois dans les applications cliniques et dans les applications industrielles. Au terme de l'exercice, le chiffre d'affaires de la région Asie-Pacifique a atteint 514 millions d'euros, en progression annuelle de plus de 12 %.

COMPTE DE RÉSULTAT

▾ Résultat opérationnel courant contributif

Au terme de l'année 2019, le résultat opérationnel courant contributif s'est établi à 389 millions d'euros en croissance de 6,9 % d'une année sur l'autre, soit une marge opérationnelle courante contributive de 14,5 %. Ce résultat inclut environ 3 millions d'euros d'impacts de change positifs et 12 millions d'euros d'effet de périmètre négatif lié aux acquisitions d'Hybiome, Invisible Sentinel et Astute Medical. Ainsi, la croissance à taux de change et périmètre constants du résultat opérationnel courant contributif atteint environ 9 % malgré l'effet défavorable lié à la charge enregistrée au titre des plans de rémunération variable aux États-Unis indexés sur le cours de l'action de bioMérieux (*phantom share plans*) qui s'est établie à 36 millions d'euros contre un produit de 7 millions d'euros en 2018.

- À fin décembre 2019, la **marge brute** a atteint 1 467 millions d'euros, soit 54,8 % du chiffre d'affaires, en amélioration par rapport aux 53,8 % constatés à fin décembre 2018. L'augmentation du taux de marge brute est principalement issue de l'amélioration du mix produit, des actions d'optimisation opérationnelle et du recours plus fréquent au transport maritime plutôt qu'aérien.
- Les **charges commerciales** et les **frais généraux** se sont élevés à 750 millions d'euros, soit 28,0 % du chiffre d'affaires contre 26,6 % l'année précédente. La progression enregistrée en 2019 est principalement liée au renforcement des efforts commerciaux dédiés à la gamme BIOFIRE® FILMARRAY® et à des provisions liées à la gestion du réseau de distributeurs.
- Les **frais de R&D** se sont établis à 374 millions d'euros, soit 14,0 % du chiffre d'affaires, à comparer à 327 millions d'euros, soit 13,5 % du chiffre d'affaires en 2018. Cette progression d'environ 9 % à taux de change et périmètre constants reflète l'accélération des développements en microbiologie et la poursuite de l'intensification des activités liées à la gamme BIOFIRE® FILMARRAY®.
- Les **autres produits de l'activité** ont atteint environ 46 millions d'euros sur l'année, à comparer à 31 millions d'euros en 2018, du fait d'une part de l'augmentation de l'activité de R&D et donc du crédit d'impôt qui s'y rapporte, et d'autre part de la hausse de loyers perçus de tiers.

▾ Résultat opérationnel

La charge d'amortissement des actifs revalorisés à la date d'acquisition de BioFire a atteint 18 millions d'euros en 2019, stable d'une année sur l'autre. Ainsi, le **résultat opérationnel** du Groupe a atteint 371 millions d'euros en 2019, en hausse de 7,1 % par rapport aux 346 millions d'euros enregistrés en 2018.

▾ Résultat de l'ensemble consolidé

La **charge financière nette** a représenté 23 millions d'euros en 2019, en baisse par rapport à 2018 où elle s'était élevée à 26 millions d'euros. Le coût de l'endettement financier net a représenté 21 millions d'euros en 2019, stable d'une année sur l'autre, et les autres produits et charges financiers se sont élevés à 2,5 millions d'euros, à comparer à 4,5 millions d'euros en 2018.

Au 31 décembre 2019, le **taux effectif d'impôt** (TEI) du Groupe a atteint 22,4 %, à comparer à 20,3 % en 2018 qui avait bénéficié de la déduction fiscale liée à une contribution exceptionnelle au plan de retraite américain et de la résolution favorable d'un litige fiscal. En 2019, bioMérieux a bénéficié de l'impact positif de nouvelles dispositions fiscales sur la propriété intellectuelle aux États-Unis (FDII : *Foreign-Derived Intangible Income*).

Au total, le **résultat net part du Groupe** s'est établi en 2019 à 273 millions d'euros, en hausse de 6,2 % rapport aux 257 millions d'euros 2018.

TRÉSORERIE ET FINANCEMENT

▾ Génération de trésorerie libre (free cash-flow)

L'**EBITDA**¹ a atteint 578 millions d'euros en 2019, soit 21,6 % du chiffre d'affaires, en hausse de 6,8 % comparé aux 541 millions d'euros de 2018. Cette hausse reflète la progression du résultat opérationnel courant contributif et des dotations aux amortissements et provisions d'exploitation.

Les **décassements d'impôt** ont représenté 82 millions d'euros, en hausse par rapport aux 66 millions d'euros versés l'année précédente qui avait bénéficié du remboursement de la réclamation de la taxe sur les dividendes et de la déductibilité du versement exceptionnel au fonds de retraite américain.

Au cours de l'année 2019, le **besoin en fonds de roulement** a augmenté de 69 millions d'euros. Cette évolution résulte notamment des éléments suivants :

- le niveau de stock a progressé de 71 millions d'euros en 2019, à un rythme plus rapide que l'activité, suite à la reconstitution du niveau d'inventaire de certaines gammes et matières premières ;
- les crédits clients ont légèrement augmenté, traduisant une légère hausse du délai de recouvrement de 2 jours par rapport au 31 décembre 2018 ;
- les dettes fournisseurs ont augmenté de 33 millions d'euros, en lien avec l'activité ;
- les autres éléments du besoin en fonds de roulement s'améliorent de 26 millions d'euros, du fait de l'augmentation des dettes fiscales et sociales, en particulier de la provision au titre des rémunérations variables indexées sur le cours de l'action (*phantom share plans*) et de versements associés à un partenariat de développement.

Comme attendu, les décaissements liés aux **investissements** ont représenté environ 10 % du chiffre d'affaires, soit 273 millions d'euros au terme de l'année 2019 contre 226 millions d'euros au cours de l'exercice précédent. L'augmentation est principalement liée aux travaux visant à accroître la capacité de production de BioFire à Salt Lake City.

Dans ce contexte, le **cash-flow libre** a atteint 150 millions d'euros en 2019 contre environ 179 millions d'euros en 2018.

▾ Variation de l'endettement

Les **acquisitions d'immobilisations financières**, nettes des cessions, se sont élevées à 48 millions d'euros en 2019, principalement liées à l'acquisition d'Invisible Sentinel Inc et à l'augmentation de la participation au capital d'Hybiome, partiellement compensées par la cession d'une participation minoritaire.

En outre, la Société a versé un **dividende** de 41 millions d'euros, en légère augmentation d'une année sur l'autre.

Ainsi, l'**endettement net** du Groupe au 31 décembre 2019 s'établit à 317 millions d'euros, contre 366 millions d'euros au 31 décembre 2018, retraité de l'effet de l'application de la norme IFRS 16 (cf. annexe 1).

DIVIDENDE

Le Conseil d'administration proposera à l'Assemblée générale du 19 mai 2020 d'approuver un **dividende de 0,38 euro par action**. Le montant, qui sera distribué le 4 juin 2020, devrait ainsi s'élever à 45,0 millions d'euros à comparer à 41,3 millions d'euros en 2019.

RESSOURCES HUMAINES

Au 31 décembre 2019, l'effectif global du Groupe s'élevait à environ 12 000 collaborateurs (employés et intérimaires en équivalent temps plein) contre 11 200 à fin décembre 2018.

¹ L'EBITDA se définit comme la somme du résultat opérationnel courant contributif et des amortissements d'exploitation
p. 5 | 14

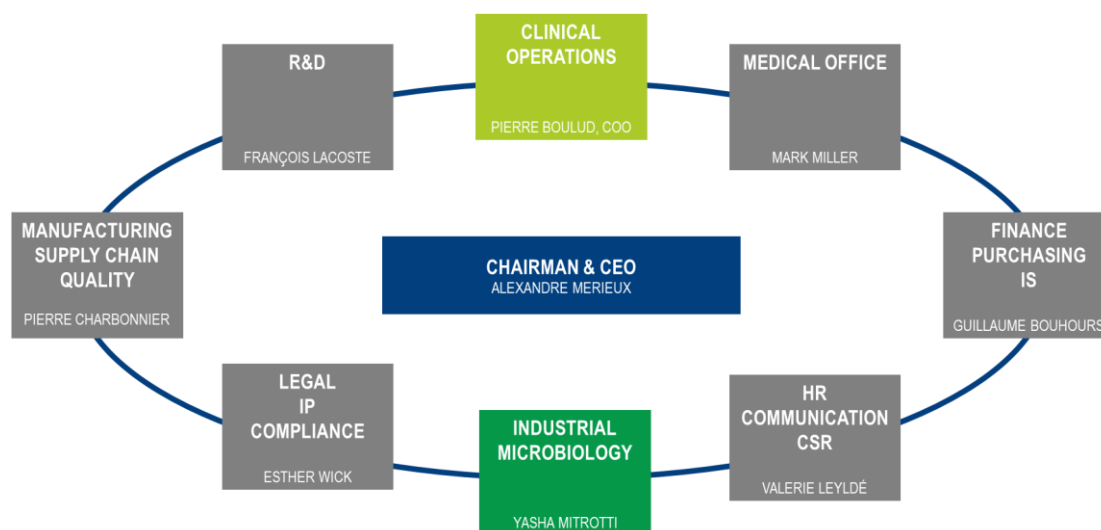
ORGANISATION

Evolution de l'organisation de bioMérieux pour aborder une nouvelle phase de croissance

bioMérieux, 6^e acteur mondial du marché du diagnostic *in vitro*, connaît une croissance supérieure à celle de son marché depuis plusieurs années et se positionne comme le premier des « *pure players* » de ce domaine d'activité. Alexandre Mérieux, Président Directeur Général, fait évoluer l'organisation de bioMérieux pour consolider cette position unique, s'adapter aux tendances du secteur et **renforcer l'orientation client autour d'expertises métier**.

Cette nouvelle organisation, effective au 2 mars 2020, réunit une équipe de direction resserrée et plus agile autour du Président Directeur Général. Elle s'articule autour de 2 grandes directions dédiées d'une part au **clients cliniques** (hôpitaux et laboratoires) et d'autre part aux **clients industriels** (agroalimentaire, pharmaceutique et cosmétique).

Pierre Boulud, jusqu'à présent Directeur exécutif de la région Asie Pacifique est nommé **Directeur Général Délégué, en charge des Opérations cliniques**, et prend ainsi la responsabilité de l'ensemble des activités de ventes, de marketing, de service-client, de stratégie et de *business development*.



Ces changements offrent l'opportunité de renforcer la complémentarité du portefeuille de solutions afin de répondre encore mieux aux besoins des clients.

ÉVÉNEMENTS DU TRIMESTRE

Les événements marquants de l'année 2019 sont présentés en Annexe 2.

Prise de participation minoritaire au capital de Specific Diagnostics

bioMérieux annonce avoir signé au cours du 4^e trimestre un partenariat avec Specific Diagnostics (Mountain View, Californie). Specific Diagnostics est une société américaine de microbiologie qui se concentre sur la réduction du temps nécessaire pour diagnostiquer les maladies infectieuses. Elle a développé une nouvelle technologie permettant une analyse plus rapide de la sensibilité des bactéries aux antibiotiques grâce à la détection des composés organiques volatiles qu'elles émettent au cours de leur croissance.

bioMérieux s'est jointe à d'autres investisseurs dans un tour de table de série A de Specific Diagnostics. À l'issue de cette transaction, bioMérieux détient environ 8 % des actions de Specific Diagnostics.

ÉVÉNEMENTS POSTÉRIEURS À LA CLÔTURE

▾ Demande d'accréditation auprès de la FDA pour le panel enrichi d'identification des hémocultures BIOFIRE® BCID2

bioMérieux a annoncé avoir déposé auprès de la Food and Drug Administration américaine (FDA) une demande d'accréditation 510(k) pour le panel d'identification des hémocultures BIOFIRE® BCID2 (*Blood Culture IDentification 2*). Cette nouvelle génération du panel BIOFIRE® BCID inclut 26 bactéries, 7 levures et 10 gènes de résistance aux antibiotiques, dont notamment des pathogènes émergents tels que *Candida auris* ainsi que des nouvelles cibles pour permettre une identification encore plus précise du staphylocoque doré résistant à la méthicilline (SARM) et d'autres micro-organismes résistants. La performance améliorée et l'étendue des pathogènes ciblés visent à renforcer le leadership de la gamme BIOFIRE® dans le diagnostic des infections du sang.

OBJECTIFS 2020

En 2020, bioMérieux vise à maintenir une dynamique de croissance supérieure à celle du marché du diagnostic *in vitro* et se fixe ainsi pour objectif d'atteindre une **croissance organique de ses ventes comprise entre 5 et 7 %, à taux de change et périmètre constants**. Ces objectifs tiennent compte d'une épidémie grippale plus intense en 2020 qu'en 2019 et des incertitudes, telles qu'appréciées à la date de publication, liées à l'épidémie de coronavirus Covid-19 et notamment ses conséquences possibles sur l'économie chinoise au premier semestre. Pour mémoire, la Chine représente environ 10 % du total des ventes consolidées de bioMérieux et ne constitue pas une zone de production pour l'export.

Compte tenu de la croissance organique visée, bioMérieux devrait être en mesure d'améliorer son résultat opérationnel courant contributif entre 5 et 10 %, à taux de change et périmètre constants. Cette amélioration se traduirait, à taux de change courants, par un **résultat opérationnel courant contributif compris entre 395 et 415 millions d'euros**. En effet, cette fourchette inclut des effets de change attendus négatifs à hauteur de 5 à 10 millions d'euros environ, l'impact comptable de l'externalisation du plan de retraite américain qui devrait entraîner l'enregistrement d'une charge exceptionnelle d'environ 10 millions d'euros au cours de l'exercice 2020, et enfin la poursuite de l'impact des plans américains de rémunération variable indexés sur le cours de l'action (*phantom share plans*).

RÉUNION D'INFORMATION

bioMérieux organise une réunion d'information le mercredi 26 février 2020 à 14h30 (heure de Paris, GMT+1). Cette réunion se tiendra en anglais et sera accessible par téléphone ou par webcast :

	France	Europe	États-Unis
Conférence téléphonique	+33 (0)1 76 77 22 57	+44 (0)330 336 9411	+1 323-794-2094
Code d'accès : 7083760			

Webcast : https://globalmeet.webcasts.com/starthere.jsp?ei=1280838&tp_key=e16dcc6b75

CALENDRIER FINANCIER

Chiffre d'affaires du 1 ^{er} trimestre 2020	16 avril 2020
Assemblée générale des actionnaires	19 mai 2020
Chiffre d'affaires du 2 ^e trimestre 2020 et résultats semestriels au 30 juin 2020	2 septembre 2020
Chiffre d'affaires du 3 ^e trimestre 2020	20 octobre 2020

Notes et définitions :

Les anticipations et objectifs ci-dessus reposent, en tout ou partie, sur des appréciations ou des décisions qui pourraient évoluer ou être modifiées en raison, en particulier, des incertitudes et des risques liés à l'environnement économique, financier, réglementaire et concurrentiel, notamment ceux exposés dans le Document de Référence 2018. La Société ne prend donc aucun engagement ni ne donne aucune garantie sur la réalisation des objectifs ci-dessus. Elle ne s'engage pas à publier ou communiquer d'éventuels rectificatifs ou mises à jour de ces éléments, sous réserve des obligations d'information permanente pesant sur les sociétés dont les actions sont admises aux négociations sur un marché financier.

Effets de change : les effets de change sont déterminés en convertissant les données de la période en cours au taux de change moyen de l'année précédente de la période de comparaison. En pratique, les taux de change utilisés peuvent être les taux moyens communiqués par la BCE ou les taux couverts lorsque des instruments de couverture ont été mis en place.

Variations de périmètre : les effets des variations de périmètre sont déterminés :

- pour les acquisitions de la période, en déduisant des ventes de la période le montant des ventes réalisées durant la période par les entités acquises à compter de leur entrée dans le périmètre de consolidation ;
- pour les acquisitions de la période précédente, en déduisant des ventes de la période le montant des ventes réalisées au cours des mois durant lesquels les entités acquises n'étaient pas consolidées lors de la période précédente ;
- pour les cessions de la période, en ajoutant aux ventes de la période le montant des ventes réalisées par les entités cédées la période précédente, au cours des mois durant lesquels ces entités ne sont plus consolidées sur la période en cours ;
- pour les cessions de la période précédente, en ajoutant aux ventes de la période les ventes réalisées durant la période précédente par les entités cédées.

À PROPOS DE BIOMÉRIEUX

Pioneering Diagnostics

Acteur mondial dans le domaine du diagnostic *in vitro* depuis plus de 55 ans, bioMérieux est présente dans 44 pays et sert plus de 160 pays avec un large réseau de distributeurs. En 2019, le chiffre d'affaires de bioMérieux s'est élevé à 2,7 milliards d'euros, dont plus de 90 % ont été réalisés à l'international.

bioMérieux offre des solutions de diagnostic (systèmes, réactifs, logiciels et services) qui déterminent l'origine d'une maladie ou d'une contamination pour améliorer la santé des patients et assurer la sécurité des consommateurs. Ses produits sont utilisés principalement pour le diagnostic des maladies infectieuses. Ils sont également utilisés pour la détection de micro-organismes dans les produits agroalimentaires, pharmaceutiques et cosmétiques.



bioMérieux est une société cotée sur Euronext Paris.

Code : BIM - Code ISIN : FR0013280286

Reuters : BIOX.PA / Bloomberg : BIM.FP

Site internet : www.biomerieux.com et site dédié aux investisseurs : www.biomerieux-finance.com

CONTACTS

Relations Investisseurs

bioMérieux

Sylvain Morgeau

Tél. : + 33 4 78 87 51 36

investor.relations@biomerieux.com

Relations Presse

bioMérieux

Aurore Sergeant

Tél. : + 33 4 78 87 21 99

media@biomerieux.com

Image Sept

Laurence Heilbronn

Tél. : + 33 1 53 70 74 64

lheilbronn@image7.fr

Claire Doligez

Tél. : + 33 1 53 70 74 48

cdoligez@image7.fr

ANNEXE 1 : INCIDENCE DE L'APPLICATION DE LA NORME IFRS 16 SUR LES ÉTATS FINANCIERS DU GROUPE BIOMÉRIEUX AU 31 DECEMBRE 2018

La norme IFRS 16 ne fait plus la distinction côté preneur entre contrats de location financement et contrats de location simple, telle que précédemment définie par la norme IAS 17. Seuls les contrats qualifiés de location financement étaient retraités les années précédentes. Les contrats de location qui répondent à la définition de la norme sont comptabilisés selon les modalités définies ci-dessous, sauf dans les cas d'exemptions prévus par la norme IFRS 16 (durée des contrats inférieure à 12 mois et/ou biens sous-jacents de faible valeur).

À la date de début du contrat, le Groupe comptabilise un actif au titre du droit d'utilisation et un passif financier au titre d'une obligation locative. L'actif est présenté sur une ligne distincte du bilan ; le passif est présenté au sein des dettes financières. L'obligation locative est évaluée à la valeur actualisée des paiements de loyers non encore versés, sur la durée du contrat.

En pratique, l'analyse de la norme IFRS 16 a majoritairement conduit à retraiter les contrats de location immobilière et de location de véhicules.

L'impact sur la **dettes nette** du groupe est une **augmentation** de la dette 96,9 millions d'euros au 31 décembre 2018.

<i>En millions d'euros</i>	31/12/2018 publié	Retraitement IFRS 16	31/12/2018 retraité
CHIFFRE D'AFFAIRES	2 421,3		2 421,3
Coût des ventes	-1 119,1	0,1	-1 119,0
MARGE BRUTE	1 302,2	0,1	1 302,3
AUTRES PRODUITS ET CHARGES DE L'ACTIVITE	31,2		31,2
Charges commerciales	-480,3	0,4	-479,9
Frais généraux	-165,2	2,0	-163,2
Recherche et développement	-326,9		-326,9
TOTAL FRAIS OPERATIONNELS	-972,4	2,4	-970,0
RESULTAT OPERATIONNEL COURANT CONTRIBUTIF	361,0	2,5	363,5
Amortissements des actifs liés à l'acquisition de Biofire (a)	-17,5		-17,5
RESULTAT OPERATIONNEL COURANT	343,5	2,5	346,0
Autres produits et charges opérationnels non courants	0,2		0,2
RESULTAT OPERATIONNEL	343,6	2,5	346,1
Coût de l'endettement financier net	-18,5	-2,8	-21,3
Autres produits et charges financiers	-4,5		-4,5
Impôts sur les résultats	-65,2	0,1	-65,1
Entreprises associées	0,2		0,2
RESULTAT DE L'ENSEMBLE CONSOLIDE	255,6	-0,2	255,4
Part des minoritaires	-1,1		-1,1
PART DU GROUPE	256,6	-0,2	256,5
Résultat net de base par action	2,18 €		2,18 €
Résultat net dilué par action	2,17 €		2,17 €

ANNEXE 2 : ÉVÈNEMENTS MARQUANTS 2019

▾ **Acquisition d'Invisible Sentinel**

Le 7 février 2019, bioMérieux a communiqué l'acquisition d'Invisible Sentinel Inc. Cette société, basée à Philadelphie (États-Unis), développe, fabrique et commercialise des solutions de diagnostic moléculaire innovantes et simples d'utilisation pour la détection rapide, précise et fiable des agents pathogènes et autres contaminants dans les aliments et les boissons.

▾ **Augmentation de la participation de bioMérieux dans Hybiome de 54 % à 67 %**

Le 6 juin 2019, bioMérieux a annoncé l'augmentation de sa participation dans la société Suzhou Hybiome Biomedical Engineering Co. Ltd. Cette annonce fait suite à la prise d'une participation majoritaire dans cette société précédemment communiquée en novembre 2018. Une prise de participation supplémentaire de 13 % a été réalisée et porte désormais la participation de bioMérieux à 67 % des actions de Hybiome.

▾ **Inclusion des biomarqueurs du test NEPHROCHECK® TIMP-2 et IGFBP7 dans les recommandations pour les soins périopératoires en chirurgie cardiaque**

Le 13 mai 2019, bioMérieux a annoncé l'inclusion dans les « Recommandations pour les soins périopératoires en chirurgie cardiaque » des biomarqueurs constitutifs du test NEPHROCHECK® (TIMP-2 et IGFBP7) qui indiquent un stress rénal avant une insuffisance rénale aiguë (IRA). Ces recommandations ont été publiées par ERAS® (*Enhanced Recovery After Surgery*) Cardiac Society, un groupe international de chirurgiens cardiaques, d'anesthésistes et de spécialistes en soins d'urgence renommés.

▾ **Accréditation des autorités chinoises pour les flacons d'hémoculture à base de résine et le système BACT/ALERT® VIRTUO®**

bioMérieux a annoncé en septembre 2019 que BACT/ALERT® VIRTUO®, son système d'hémoculture automatisé, et les flacons FAN® Plus, avaient reçu l'accréditation de la NMPA (*National Medical Products Administration*) pour leur commercialisation en Chine. La solution BACT/ALERT® VIRTUO® est composée d'un système d'hémoculture hautement automatisé et de flacons d'hémoculture FAN® Plus utilisant une technologie de billes polymériques adsorbantes. Elle permet aux laboratoires de microbiologie clinique de détecter plus rapidement les pathogènes et contribue ainsi à une prise en charge améliorée des patients.

▾ **4 nouveaux tests ETEST® pour renforcer la lutte contre la résistance aux antibiotiques**

En 2019, bioMérieux a lancé aux États-Unis 4 nouveaux ETEST® qui ont reçu l'accréditation 510(k) de la *Food and Drug Administration* (FDA) américaine : ETEST® Meropenem Vaborbactam, ETEST® Imipenem Relebactam, ETEST® Eravacycline et ETEST® Telavancin. Mis sur le marché en même temps que ces nouveaux antibiotiques, ils permettent d'accompagner efficacement leur utilisation en guidant les praticiens dans le choix d'un traitement personnalisé bien adapté aux patients dont l'état de santé est préoccupant et pour qui l'arrivée d'une nouvelle molécule sur le marché peut permettre de sortir d'une impasse thérapeutique. En 2019, bioMérieux a également mis à disposition sur l'ensemble de ses marchés, une nouvelle version d'ETEST® Piperacilline Tazobactam.

▾ **Lancement d'un plan d'actionnariat salarié mondial MyShare**

En novembre 2019, les salariés de bioMérieux ont eu la possibilité d'acquérir des actions existantes de bioMérieux. Le lancement de ce plan d'actionnariat salarié s'inscrit dans la volonté d'associer d'avantage les salariés à la performance de la Société.

L'offre d'actions, autorisée par le Conseil d'administration du 3 septembre 2019, a été proposée à tous les salariés éligibles résidant dans un pays autorisant cette opération.

ANNEXE 3 : CHIFFRE D'AFFAIRES TRIMESTRIEL PAR RÉGION ET PAR APPLICATION

Chiffre d'affaires par application (en millions d'euros) et variation (en %)

	1 ^{er} trimestre		2 ^e trimestre		3 ^e trimestre		4 ^e trimestre		CUMUL	
	2019	2018	2019	2018	2019	2018	2019	2018	2019	2018
Applications cliniques	525,9	486,3	527,7	474,4	536,6	473,2	611,8	553,7	2 208,3	1 987,8
Microbiologie	235,9	222,7	245,4	236,6	259,0	243,1	286,0	262,6	1 026,3	964,9
Immunoessais	109,1	107,9	119,5	113,9	117,6	103,3	128,5	116,7	474,5	441,8
Biologie moléculaire	172,8	148,2	154,1	115,1	151,3	120,0	193,9	165,4	671,5	549,0
Autres gammes ⁽¹⁾	8,1	7,5	8,6	8,8	8,7	6,8	10,5	9,0	35,9	32,1
Applications industrielles⁽²⁾	106,6	100,8	115,8	107,9	116,5	106,1	127,8	118,8	466,7	433,5
TOTAL GROUPE	632,5	587,0	643,5	582,2	653,1	579,3	746,8	672,4	2 674,9	2 421,3

(1) incluant Applied Maths, BioFire Defense, et les collaborations de R&D relatives aux applications cliniques

(2) incluant les collaborations de R&D relatives aux applications industrielles

	1 ^{er} trimestre		2 ^e trimestre		3 ^e trimestre		4 ^e trimestre		CUMUL	
	À données publiées	À D&PC ⁽³⁾	À données publiées	À D&PC	À données publiées	À D&PC	À données publiées	À D&PC	À données publiées	À D&PC
Applications cliniques	+8,2 %	+4,0 %	+11,2 %	+8,1 %	+13,4 %	+10,3 %	+11,6 %	+8,8 %	+11,1 %	+7,7 %
Microbiologie	+5,9 %	+4,4 %	+3,8 %	+3,2 %	+6,5 %	+5,5 %	+8,9 %	+8,4 %	+6,4 %	+5,3 %
Immunoessais	+1,1 %	-4,5 %	+4,9 %	-1,6 %	+13,8 %	+6,7 %	+10,2 %	+1,8 %	+7,4 %	+0,4 %
Biologie moléculaire	+16,6 %	+9,7 %	+33,9 %	+29,1 %	+26,1 %	+22,5 %	+17,2 %	+14,5 %	+22,3 %	+17,9 %
Autres gammes ⁽¹⁾	+8,5 %	+3,2 %	-2,6 %	-5,8 %	+28,9 %	+22,7 %	+16,7 %	+15,7 %	+12,0 %	+8,3 %
Applications industrielles⁽²⁾	+5,8 %	+2,9 %	+7,4 %	+4,6 %	+9,7 %	+6,5 %	+7,6 %	+5,5 %	+7,7 %	+4,8 %
TOTAL GROUPE	+7,7 %	+3,8 %	+10,5 %	+7,4 %	+12,7 %	+9,6 %	+11,1 %	+8,3 %	+10,5 %	+7,2 %

(1) incluant Applied Maths, BioFire Defense, et les collaborations de R&D relatives aux applications cliniques

(2) incluant les collaborations de R&D relatives aux applications industrielles

(3) À devises et périmètre constants

Chiffre d'affaires par région (en millions d'euros) et variation (en %)

	1 ^{er} trimestre		2 ^e trimestre		3 ^e trimestre		4 ^e trimestre		CUMUL	
	2019	2018	2019	2018	2019	2018	2019	2018	2019	2018
Amériques	296,8	270,6	285,7	246,9	284,3	246,8	333,8	300,2	1 199,9	1 070,2
Amérique du Nord	262,1	240,5	246,5	211,2	244,9	210,9	290,5	260,1	1 043,3	929,6
Amérique latine	34,7	30,1	39,2	35,7	39,4	35,9	43,2	40,1	156,5	140,6
Europe ⁽¹⁾	223,5	222,1	231,5	227,2	234,6	220,6	272,0	253,3	961,3	921,6
Asie Pacifique	112,2	94,2	126,3	108,1	134,2	107,8	141,0	119,0	513,7	429,5
TOTAL GROUPE	632,5	587,0	643,5	582,2	653,1	575,3	746,8	672,4	2 674,9	2 421,3

(1) y compris le Moyen-Orient et l'Afrique

	1 ^{er} trimestre		2 ^e trimestre		3 ^e trimestre		4 ^e trimestre		CUMUL	
	À données publiées	À D&PC ⁽²⁾	À données publiées	À D&PC	À données publiées	À D&PC	À données publiées	À D&PC	À données publiées	À D&PC
Amériques	+9,7 %	+3,1 %	+15,7 %	+10,9 %	+12,8 %	+9,3 %	+11,2 %	+8,8 %	+12,1 %	+7,7 %
Amérique du Nord	+9,0 %	+0,4 %	+16,8 %	+9,8 %	+12,6 %	+7,5 %	+11,7 %	+7,9 %	+12,2 %	+6,2 %
Amérique latine	+15,2 %	+24,6 %	+9,7 %	+17,6 %	+13,7 %	+19,5 %	+7,8 %	+14,9 %	+11,3 %	+17,7 %
Europe ⁽¹⁾	+0,6 %	+1,4 %	+1,8 %	+2,3 %	+7,1 %	+6,5 %	+7,3 %	+7,0 %	+4,3 %	+4,4 %
Asie Pacifique	+19,0 %	+11,6 %	+16,9 %	+10,4 %	+24,0 %	+16,4 %	+18,5 %	+9,8 %	+19,6 %	+12,1 %
TOTAL GROUPE	+7,7 %	+3,8 %	+10,5 %	+7,4 %	+12,7 %	+9,6 %	+11,1 %	+8,3 %	+10,5 %	+7,2 %

(1) y compris le Moyen-Orient et l'Afrique

(2) À devises et périmètre constants

ANNEXE 4 : ÉTATS DE SYNTHÈSE DU GROUPE BIOMÉRIEUX AU 31 DECEMBRE 2019

COMPTE DE RÉSULTAT CONSOLIDÉ

<i>En millions d'euros</i>	31/12/2019	31/12/2018 retraité ⁽¹⁾
CHIFFRE D'AFFAIRES	2 674,8	2 421,3
Coût des ventes	-1 208,2	-1 119,0
MARGE BRUTE	1 466,6	1 302,3
AUTRES PRODUITS ET CHARGES DE L'ACTIVITE	45,9	31,2
Charges commerciales	-567,6	-479,9
Frais généraux	-182,2	-163,2
Recherche et développement	-374,3	-326,9
TOTAL FRAIS OPERATIONNELS	-1 124,1	-970,0
RESULTAT OPERATIONNEL COURANT CONTRIBUTIF	388,5	363,5
Amortissements des actifs liés à l'acquisition de Biofire ⁽²⁾	-17,9	-17,5
RESULTAT OPERATIONNEL COURANT	370,7	346,0
Autres produits et charges opérationnels non courants	0,0	0,2
RESULTAT OPERATIONNEL	370,7	346,1
Coût de l'endettement financier net	-20,6	-21,3
Autres produits et charges financiers	-2,5	-4,5
Impôts sur les résultats	-77,8	-65,1
Entreprises associées	0,0	0,2
RESULTAT DE L'ENSEMBLE CONSOLIDE	269,7	255,4
Part des minoritaires	-3,1	-1,1
PART DU GROUPE	272,8	256,5
Résultat net de base par action	2,31 €	2,18 €
Résultat net dilué par action	2,30 €	2,17 €

(1) Les données comparatives liées à 2018 ont été retraitées pour tenir compte de l'application de la norme IFRS 16. Le tableau de passage entre les comptes publiés et les comptes retraités est présenté en annexe 3

(2) Éléments non récurrents relatifs à l'acquisition et l'intégration de BioFire, et écritures comptables liées à l'affectation de son coût d'acquisition

BILAN CONSOLIDÉ

ACTIF

<i>En millions d'euros</i>	31/12/2019	31/12/2018 retraité ⁽¹⁾
Immobilisations incorporelles	508,4	526,0
Ecarts d'acquisition	652,5	603,0
Immobilisations corporelles	894,7	761,4
Actifs au titre des droits d'utilisation	130,5	137,7
Actifs financiers non courants	41,9	66,9
Participations dans les entreprises associées	0,2	0,3
Autres actifs non courants	16,1	16,2
Impôt différé actif	99,0	78,5
ACTIFS NON COURANTS	2 343,5	2 189,9
Stocks et en-cours	494,7	418,8
Créances clients et actifs liés aux contrats clients	552,1	491,8
Autres créances d'exploitation	61,1	63,4
Créance d'impôt exigible	42,3	39,2
Créances hors exploitation	13,3	12,9
Disponibilités et équivalents de trésorerie	275,0	288,3
ACTIFS COURANTS	1 438,5	1 314,4
ACTIFS DESTINES A ETRE CEDES	0,0	0,1
TOTAL ACTIF	3 781,9	3 504,4

PASSIF

<i>En millions d'euros</i>	31/12/2019	31/12/2018 retraité ⁽¹⁾
Capital	12,0	12,0
Primes et Réserves	1 919,1	1 659,5
Résultat de l'exercice	272,8	256,5
CAPITAUX PROPRES GROUPE	2 203,9	1 928,0
INTERETS MINORITAIRES	50,7	74,0
CAPITAUX PROPRES DE L'ENSEMBLE CONSOLIDE	2 254,6	2 002,1
Emprunts & dettes financières long terme	153,7	524,9
Impôt différé passif	141,2	134,2
Provisions	62,3	47,1
PASSIFS NON COURANTS	357,2	706,1
Emprunts & dettes financières court terme	438,6	129,1
Provisions	47,0	45,0
Fournisseurs et comptes rattachés	211,9	179,7
Autres dettes d'exploitation	381,1	352,2
Dette d'impôt exigible	32,3	33,5
Dettes hors exploitation	59,3	56,9
PASSIFS COURANTS	1 170,1	796,3
PASSIFS RELATIFS A DES ACTIFS DESTINES A ETRE CEDES	0,0	0,0
TOTAL PASSIF	3 781,9	3 504,4

(1) Les données comparatives liées à 2018 ont été retraitées pour tenir compte de l'application de la norme IFRS 16.

FLUX DE TRÉSORERIE CONSOLIDÉS

<i>En millions d'euros</i>	31/12/2019	31/12/2018 retraité ⁽¹⁾
Résultat net de l'ensemble consolidé	269,7	255,3
- Participations dans les entreprises associées	0,0	-0,2
- Coût de l'endettement financier net	20,6	21,4
- Autres produits et charges financiers	2,5	4,5
- Charge d'impôt	77,8	65,0
- Dotation nette aux amortissements d'exploitation - provisions non courantes	189,5	177,0
- Produits et charges non courants et frais et amortissements du prix d'acquisition de Biofire	17,8	17,4
EBITDA (avant produits et charges non récurrents)	577,9	540,4
Autres produits et charges opérationnels non courants <i>(hors DAP exceptionnels, plus et moins values sur cessions d'immobilisations)</i>	-0,1	0,1
Autres produits et charges financiers <i>(hors provisions et cessions d'immobilisations financières)</i>	-2,0	-4,6
Dotations nettes aux provisions d'exploitation pour risques et charges	-6,8	-47,8
Variation de la juste valeur des instruments financiers	-1,4	0,3
Rémunérations en actions	9,4	6,7
Élimination des autres charges et produits sans impact sur la trésorerie ou non liés à l'activité	-0,9	-45,3
Variation des stocks	-71,0	-26,9
Variation des créances clients	-57,3	-30,6
Variation des dettes fournisseurs	32,9	13,1
Variation des autres BFRE	26,0	36,0
Variation du besoin en fonds de roulement d'exploitation ⁽²⁾	-69,4	-8,4
Autres besoins en fonds de roulement hors exploitation	2,1	1,8
Variation des autres actifs et passifs non courants non financiers	0,4	-1,5
Variation du besoin en fonds de roulement	-66,9	-8,1
Versement d'impôt	-81,6	-65,8
Coût de l'endettement financier net	-20,6	-21,4
FLUX LIÉS A L'ACTIVITE	407,9	399,8
Décaissements liés aux acquisitions d'immobilisations corporelles et incorporelles	-272,5	-226,4
Encaissements liés aux cessions d'immobilisations corporelles et incorporelles	17,1	5,4
Encaissements liés aux autres immobilisations financières	-2,4	0,0
CASH FLOW LIBRE ⁽³⁾	150,1	178,8
Décaissements / encaissements liés aux prises de participation minoritaire	48,4	-5,4
Incidence des variations de périmètre	-72,8	-186,7
FLUX LIÉS AUX ACTIVITES D'INVESTISSEMENT	-282,2	-413,1
Rachats et ventes d'actions propres	0,0	-22,3
Distributions de dividendes aux actionnaires	-41,3	-40,2
Variation des dettes financières confirmées	-69,2	105,5
Variation d'intérêts sans prise ni perte de contrôle	-23,5	0,0
FLUX LIÉS AUX OPERATIONS DE FINANCEMENT	-133,9	43,0
VARIATION NETTE DE LA TRÉSORERIE ET EQUIVALENTS DE TRÉSORERIE	-8,2	29,7
TRESORERIE NETTE A L'OUVERTURE	278,2	260,4
Incidence des fluctuations de change sur la trésorerie nette et équivalents de trésorerie	-6,1	-11,8
TRESORERIE NETTE A LA CLOTURE	264,0	278,2

(1) Les données comparatives liées à 2018 ont été retraitées pour tenir compte de l'application de la norme IFRS 16.

(2) y compris dotations (reprises) des provisions courantes

(3) Le flux de trésorerie disponible est défini comme le flux de trésorerie provenant de l'exploitation plus le flux de trésorerie provenant de l'investissement hors trésorerie nette provenant des acquisitions/cessions de filiale