

COLHEITA DE HEMOCULTURAS COM SISTEMA BUTTERFLY (MÉTODO RECOMENDADO)

1

Preparação

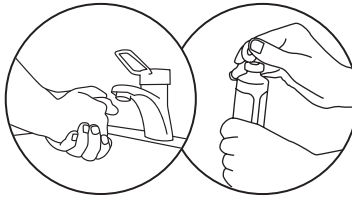
Verificar a ID do paciente & preparar o material.

2

Preparar as garrafas para inoculação

Lavar as mãos ou desinfetá-las com álcool.
Retirar a tampa de plástico.

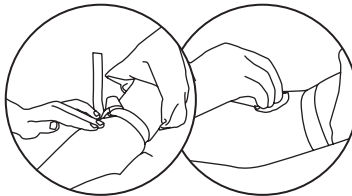
Desinfetar o septo da garrafa e deixar secar.



3

Preparar o local para punção venosa

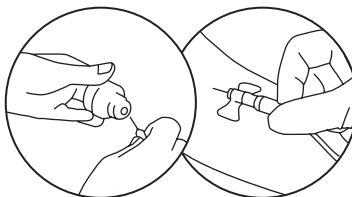
Palpar para encontrar a veia. Calçar luvas limpas.
Desinfetar a pele. Deixar secar ao ar.



4

Colher com o sistema butterfly

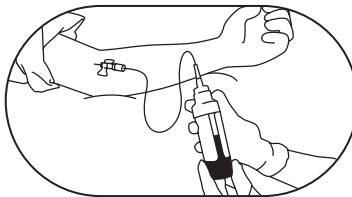
Conectar o dispositivo de colheita à tampa adaptadora.
Para prevenir a contaminação, não voltar a palpar.
Puncionar a veia preparada.
Colher sempre a hemocultura primeiro.



5

Inoculação da garrafa

Colher primeiro para a garrafa de aeróbios.
Certifique-se de que a garrafa está corretamente cheia até à marca ou nível a atingir.
Repetir o procedimento na garrafa de anaeróbios.



6

Terminar o procedimento

Registar a data da colheita, hora e local da punção. Etiquetar as garrafas de acordo com as recomendações do fabricante. Transportar as garrafas inoculadas, tão rápido quanto possível à temperatura ambiente, para o laboratório.

7

Etiquetagem correta

Não cubra os códigos de barras dos frascos.



NUNCA



Deixar algodão em cima do septo



Recolocar a tampa de plástico



Colocar a etiqueta no local errado

COLHEITA DE HEMOCULTURAS ⁽¹⁾

1 GARRAFA PARA AERÓBIOS
+ 1 GARRAFA PARA ANAERÓBIOS
= 1 HEMOCULTURA



- Não usar garrafas danificadas ou fora de validade.
- Retirar a tampa. Desinfetar & permitir secar ao ar.
- Colher 2-3 hemoculturas.
- 10 ml de sangue por garrafa, para paciente adulto.
- Volume baseado no peso, para pacientes pediátricos ⁽²⁾.
- Transportar para o laboratório logo que possível.

CHEKLIST P/ COLHEITA, COM SISTEMA BUTTERFLY

- Desinfetante de pele aprovado
- Garrafas para hemoculturas (idealmente 2 a 3 hemoculturas; 1 hemocultura = 1 garrafa para aeróbios + 1 para anaeróbios)
- Sistema de colheita butterfly
- Tubos de colheita de sangue (se for necessário colher sangue para outros testes de laboratório)
- Adaptador de tubo p/colheita (se necessário)
- Luvas
- Toallete descartável
- Torniquete
- Gaze
- Penso
- Recipiente para resíduos
- Caneta para registar a data da colheita, hora e local

(1) As melhores práticas para a colheita de hemoculturas variam consoante os países e as instituições de cuidados de saúde: consulte as orientações aplicáveis na sua instituição. Este cartão baseia-se nas recomendações da Organização Mundial de Saúde para colheitas de sangue (WHO guidelines on drawing blood: best practices in phlebotomy-2010-ISBN 978 92 4 1599221).

(2) Garrafas pediátricas disponíveis.